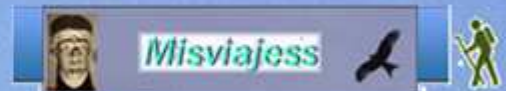


CALATAYUD

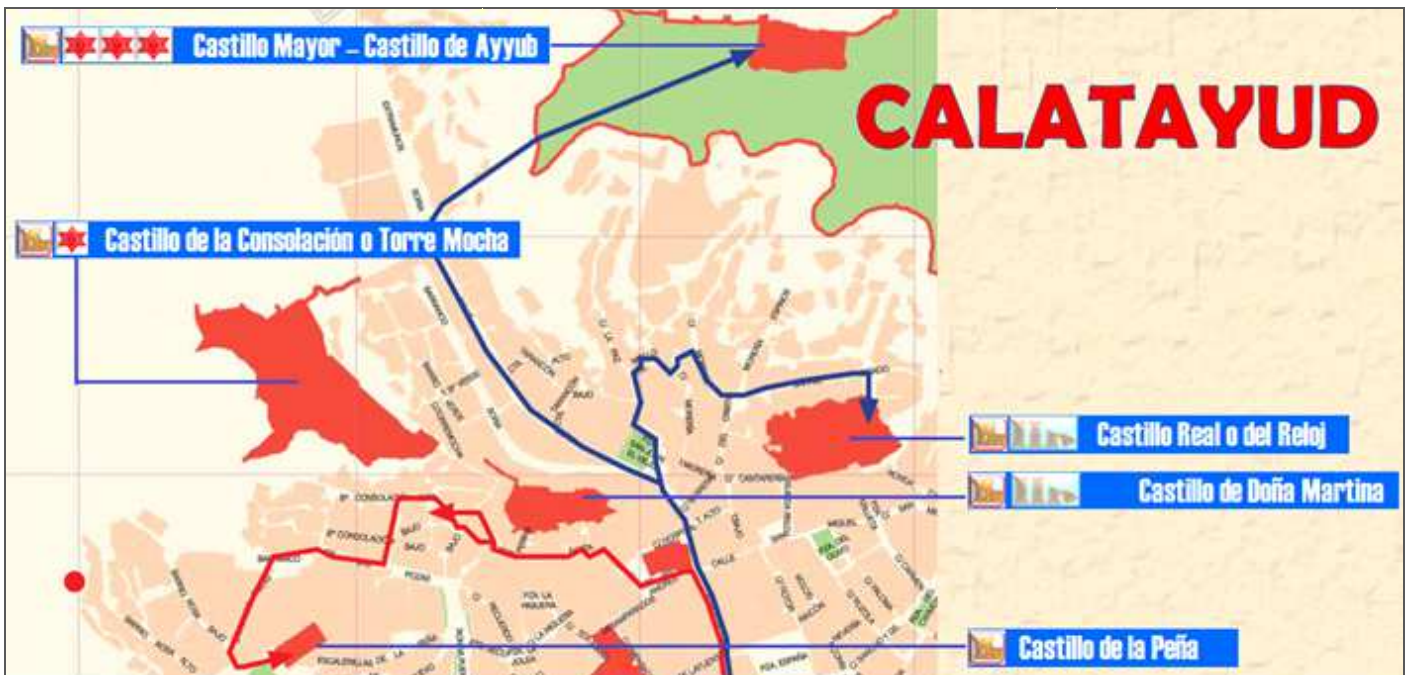
(II)



Castillo Mayor – Castillo de Ayyub, Castillo Real o del Reloj, Castillo de la Consolación o Torre Mocha, Castillo de Doña Martina, y Castillo de la Peña.



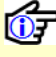
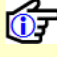

Una de las visitas de esta localidad son los restos de sus numerosos castillos. Rodeando la ciudad alta de Calatayud, existe un recito fortificado que une cinco castillos situados sobre sendos cerros unidos por casi cuatro kilómetros de murallas.
<http://misviajess.wordpress.com/>



Croquis ubicación de los castillos y su recorrido, empleando el de un folleto Turístico.



Datos para organizarse con anticipación al viaje:

-  Oficina de Turismo, Comarca de Calatayud Plaza de la Comunidad, 1. – 50300 Calatayud ☎ 976 883 075
comarca@comunidadcalatayud.com •  Oficina de Turismo Diputación Provincial de Zaragoza, c/ Plaza de España, 2 – 50004 Zaragoza ☎ 976 288 800 infodpz@dpz.es <http://zaragozaturismo.dpz.es/>
-  Oficina de Turismo de Aragón, c/ Plaza España, 1 – 50004 Zaragoza ☎ 976 282 181 Ext. 2
turismodearagon@aragon.es www.turismodearagon.com:




Calatayud



Ayuntamiento, c/ Plaza Joaquín Costa, 14 50300 Calatayud ☎ 976 881 486 / 976 881 314

ayuntamiento@calatayudigital.net  <https://www.calatayud.es/>  Latitud: 41° 21' 11.28" N / Longitud: 1° 38' 30.64" O

La Comunidad de Calatayud se erige como área mudéjar por excelencia dada la presencia islámica desde el siglo VIII. Estuvo dominada cuatro siglos por los musulmanes, y durante otros cinco convivieron con los cristianos, hasta que fueron expulsados en 1610.

Y tuvo también una importante aljama judía la localidad de la que conserva algunos restos y trazados de sus calles.

Se encuentra en la etapa 13ª que viene de Daroca del Camino de Santiago que parte desde Sagunto.



❶ Plaza de España. De origen medieval que ha sido modificada en varias épocas. ❷ Palacio del Barón de Warsage. Situado frente a la iglesia de San Pedro de los Francos, héroe de la guerra de la independencia, y muerto en la defensa del puente de Piedra en Zaragoza. ❸ Castillo Mayor. En la zona escarpada sobre la ciudad se conservan algunas ruinas de los cinco castillos y paños de murallas, considerado como conjunto fortificado más antiguo conservado en la Península Ibérica. El castillo mayor es datado por la tradición en el año 716. Fotos: Folleto de Turismo local.

Esta ciudad fue fundada en el año 716 por Ayyub ben Habib al Lajmai, en lo que hoy conocemos como castillo de Doña Martina.



❶ A la izquierda la Ermita de Santa Bárbara y de la Virgen de Valvanera, y a la derecha el Castillo Mayor del Emir Ayyub ibn Aviv Lajmi.

En el 862 Muahammad I mandó ampliar las fortificaciones de la ciudad, y fue encomendada esta tarea a Abderramán ben Abdelaziz el Tuyibi.

Abderramán III tomó Calatayud en el 937. En el 1031 era una de las ciudades importantes del reino taifa de Zaragoza, con un periodo de esplendor que duraría hasta el 1110 aprox. En un breve periodo de tiempo llegó a acuñar su propia moneda. (Se declaró en taifa independiente hacia el año 1050).

Los almorávides tomaron el control de la península en 1110 y trataron de contener el avance de la reconquista, que esta llegó por Alfonso I de Aragón en el 1120.

La muralla de Calatayud está articulada por cinco núcleos de fortificaciones de época califal, que forman parte inseparable del mismo siendo uno de los elementos arqueológicos más importantes de Aragón, además de englobar el núcleo urbano. La primitiva muralla debió de construirse en la primera mitad del S. IX. Tuvo una ampliación en el S. XII (que no se sabe su trazado), lo mismo ocurre con la del S. XIV que utilizó tramos de la anterior y se desconoce por el crecimiento de la ciudad si llegó hasta el río Jalón.



📍 El Castillo Mayor – Castillo de Ayyub es el más grande sobre esta meseta yesífera y también el mejor conservado en realidad son dos recintos el más grande y orientado a la ciudad en la parte superior, y la parte de su ampliación orientada al norte y más baja.

Este castillo dispone de un aparcamiento gratuito, para llegar a él mismo en coche.



Castillo Mayor – Castillo de Ayyub

☎ 976 881 314 / 976 881 700 para visitas inscripción y consulta de horarios.     Visitas guiadas, hay que inscribirse en la Oficina de Turismo  €  24h.  Latitud: 41° 21' 34" N / Longitud: 1° 38' 36" O

Es el castillo ubicado en el punto dominante, del conjunto de fortificaciones, es del S. IX este se amplió en el S. XI, se compone de dos recintos: el que está en la zona baja al norte y el superior en la parte alta al sur que es el más antiguo siendo el otro una ampliación hacia la ciudad.



📍 Instantánea área con las murallas formando varias líneas defensivas. 📍 Y el Castillo con forma alargada en su interior. Fotos: Oficina Turismo.

Tuvo foso en ciertas partes excavado para propiciar una mayor altura de sus muros y como empleo de la piedra extraída para su construcción.



📍 Panorámica del Castillo Mayor. En su fachada sur que da a Calatayud. Fotos: Oficina Turismo.

Tiene una forma alargada de unos 100m, originalmente se llamaba Qalat Ayyub y fue el origen del nombre de la ciudad. Se encuentra en una meseta de forma oval y este castillo es el mejor conservado.

Lo conforman cuatro torreones en el recinto fortificado más antiguo de la península construido por los árabes. Del mismo destacan las dos torres octogonales sobre bases cuadradas.



1 Zona de acceso al Castillo Mayor con la torre octogonal a la derecha. Foto: Oficina Turismo.

Al poniente de este castillo se encuentra una torre albarrana, se la considera como la construcción más antigua de este tipo en el Al-Andalus. Se compone de dos estancias, la superior con bóveda de cañón, coronada por una terraza.



1 Una de sus torres.

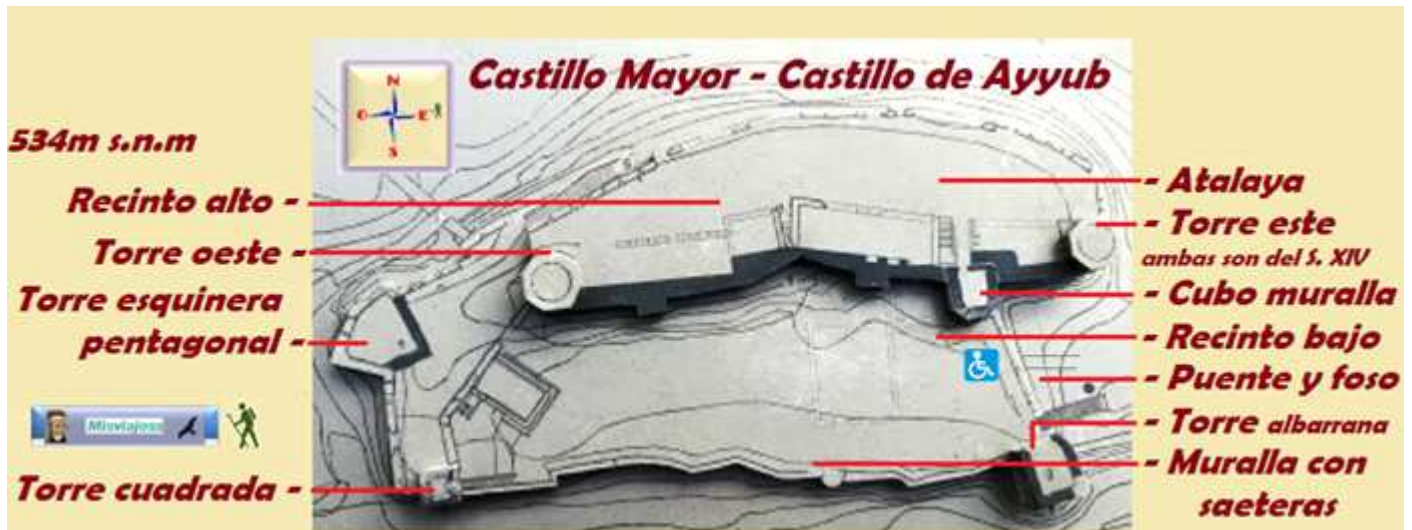
2 Desde el interior con una zona almenada. Fotos: Oficina de Turismo.

Este castillo ha sido rehabilitado, y se pueden observar los descubrimientos arqueológicos últimos.

En las restauraciones de este castillo de uno de sus torreones y de una de sus fachadas, ha permitido data que esta fortaleza es tres siglos anterior a lo que se pensaba, finales del S. IX.

La torre albarrana que posee este castillo es la más antigua que se conserva de Al-Andalus.

El acceso es mediante escaleras salvo por la parte este que se puede acceder con coche.



① Partes importantes del castillo. Empleando el croquis de un cartel informativo.

Castillo Real o del Reloj

c/ 9 No es posible su visita 24h. **GPS** Latitud: 41° 21' 22" N / Longitud: 1° 38' 39" O

Prácticamente lo que queda del mismo es un volumen de tapial con forma rectangular, que accediendo por una de las dos puertas que posee, y en su interior una escalera excavada en la piedra que permite subir a la parte más alta. Donde se encuentran dos espacios que fueron excavados en la propia roca.



① De este castillo solo se puedes observar la planicie sobre la que está asentado. ② Con las zonas alta y baja del mismo. Fotos: Oficina de Turismo

Tuvo un uso palaciego construido en estilo mudéjar de ladrillo, tras ser adaptado con fines militares en 1876 posteriormente quedó abandonado. Apenas quedan restos del mismo.

Conserva en los restos de una espadaña para la campana que regaló el rey Pedro IV en 1366 por la participación de Calatayud en la guerra de los Pedros.

Castillo de Doña Martina

c/ Cuesta de Santa Ana, s/n. Calatayud 9 LIBRE GRATIS 24h. **GPS** Latitud: 41° 21' 20" N / Logitud: 1° 38' 45" O

También se le llama de Don Álvaro a este castillo, pues fue el alcaide del mismo en el S. XIV.

Este castillo fue el mayor de todos ubicado en la parte central de la medina, también su planta es alargada de unos 140m. Y se encarama sobre dos barrancos al norte por el de la Rúa y al sur por el de las Pozas. Teniendo al sur el castillo de la Torre Mocha y al oeste el castillo del Reloj.



📍 Sobre este peñasco se levantaba el castillo. 📍 Otra perspectiva de donde se ubicaba el castillo. Fotos: Oficina de Turismo.

A diferencia de los otros castillos, en este su construcción es a base de piedra sillar y a veces aparejada con tizón. Los restos que quedan que son escasos de este castillo del S. XI, son del S. XIV

Desempeñó la función de alcazaba. También llamado de la Judería, por la proximidad del barrio judío de la ciudad, y forma su elevación como un islote.

En las excavaciones efectuadas han salido restos de otras culturas, tardo antiguas, celtíberas, romanas, del emirato independiente, y de la edad de Bronce.



Castillo de la Peña

📞 9♿🕒 24 h.📍 **Latitud: 41° 21' 16" N / Longitud: 1° 38' 55" O**

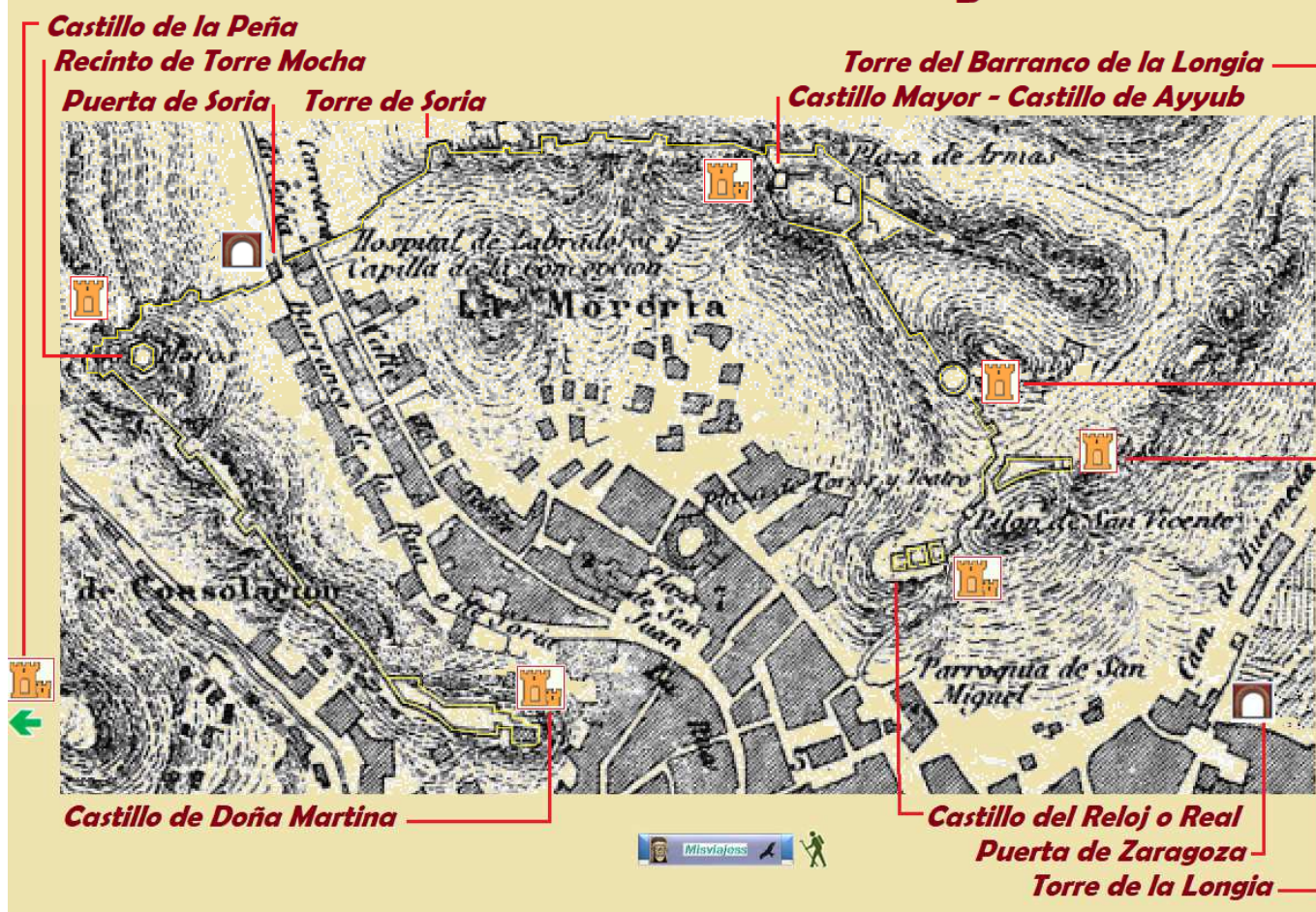
Este se encuentra también sobre un cerro en la parte sudeste, solo se conserva la planta y algunas cámaras que se excavaron en la roca.



📍 Emplazamiento donde estuvo este castillo. Foto: Oficina de Turismo

Sobre el mismo se edificó la Iglesia de la Virgen de la Peña. Este último castillo se encuentra sobre el barrio de La Consolación.

Castillos Calatayud



Ubicación de las torres y castillos empleando un plano de Coello Palomino y con el perímetro amurallado que poseía la ciudad.

En las localidades próximas se puede hacer una ruta de los castillos...

Si deseas mas información de la zona aquí tienes una ruta: Castillos Aragón 2 Calatayud, Malanquilla, Berdejo, Bijuesca, Torrijo de la Cañada, Embid de Ariza, Monrreal de Ariza, Torrehermosa, Sisamón, Nuévalos, Godojos, Ateca y Maluenda.



Castillos en los alrededores de Calatayud, plano empleado del Gobierno de Aragón.

En este enlace: <https://castillode.files.wordpress.com/2022/05/ruta-castillos-aragon-2.pdf>

Bibliografía

- *Wikipedia.*
- *Informaciones aportadas de las personas que colaboraron*
- *Folleto de Turismo, etc.*
- *Oficina Turismo de Calatayud.*
- *Academia*

También puedes encontrar en este blog:

- Ruta Castillos Aragón 1 Castejón de Valdejasa, Erla, Luna, Biel, Luesia, Sádaba, Castiliscar, Uncastillo, Sos del Rey Católico y Ruesta.
<https://castillode.files.wordpress.com/2021/12/ruta-castillos-aragon-1.pdf>
- Ruta Castillos Aragón 2 Calatayud, Malanquilla, Berdejo, Bijuesca, Torrijo de la Cañada, Embid de Ariza, Monrreal de Ariza, Torrehermosa, Sisamón, Nuévalos, Godojos, Ateca y Maluenda. <https://castillode.files.wordpress.com/2022/05/ruta-castillos-aragon-2.pdf>
- Ruta Castillos Aragón 3 Jaca, Loarre, Los Corrales, Montearagón, Monflotite, Alquézar, Artasona, y Monzón.
<https://castillode.files.wordpress.com/2022/06/ruta-castillos-aragon-3.pdf>
- Ruta Castillos Aragón 4 Albalate del Arzobispo, Alcañiz, Aliaga, Cantavieja, Puertomingalvo, Alcalá de la Selva, Mora de Rubielos, Albarraçín, Peracense, y Alba. <https://castillode.files.wordpress.com/2022/01/ruta-castillos-aragon-4..pdf>
- Ruta Castillos Aragón 5 Bortalba, Calmarza, Alhama de Aragón, Paracuellos del Jiloca, Villarroya de la Sierra, Jarque, Illueca, Mesones de Isuela y Arándiga.
<https://salidaonlinetravel.files.wordpress.com/2022/10/ruta-castillos-aragon-5.pdf>

Espero te sea de utilidad esta información.



Y si tu afición son los Viajes y el Románico, aquí podrás encontrar interesantes informaciones:



<http://crismonen.wordpress.com/>



<http://loscaminosdelatierra.wordpress.com/>



<http://estelasesen.wordpress.com/>



<http://misellos.wordpress.com/>



<http://losgigantesycabezudos.wordpress.com/>



<http://sepulcrode.wordpress.com/>



<http://lascatedrales.wordpress.com/>



<https://castillode.wordpress.com/>



<http://loscaminosdelatierra.wordpress.com/>



<http://loscaminosdesantiago.files.wordpress.com/2012/02/tus-fotos-del-camino2.pdf>



<http://loscaminosdesantiago.wordpress.com/>



<http://misviajess.wordpress.com/>



<https://museode.wordpress.com/>



<http://loscaminosdesantiago.wordpress.com/los-caminos-y-el-románico/>



<http://virgenesromanicas.wordpress.com/>



<http://elrománicoen.wordpress.com/>



<http://elrománicoeu.wordpress.com/>



<http://relojesdesolen.wordpress.com/>